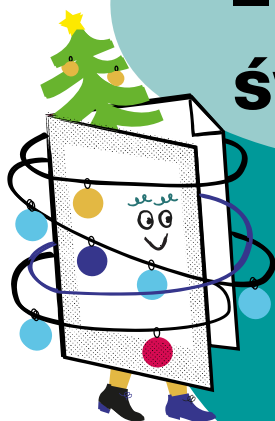


Od papieru do piksela – kreatywne kartki świąteczne



A gdyby tak powrócić do tradycji papierowych kartek świątecznych? Na zajęciach uczestniczki i uczestnicy poznają historię kartek świątecznych i wykonają własne papierowe pocztówki, następnie przeniosą je do programu graficznego i przetworzą cyfrowo. Rozwiną swoją kreatywność i skonfrontują tradycję z nowoczesnością.

PRZEDZIAŁ WIEKOWY

10–12 lat

CZAS TRWANIA

120 min



CELE

Uczestnik/uczestniczka:

- zdobywa wiedzę na temat tradycji tworzenia i wysyłania kartek świątecznych,
- rozwija kreatywność i zdolności manualne,
- uczy się nowych aplikacji,
- doskonali kompetencje cyfrowe,
- integruje się z pozostałymi członkami i członkiniami grupy.



POTRZEBNE MATERIAŁY

- kartki z kolorowego bloku technicznego,
- nożyczki,
- nożyki do papieru,
- klej do papieru,
- linijka,
- kolorowe długopisy, kredki, flamastry,
- kalka, biały papier do pieczenia lub kolorowa bibułka,
- tekturki, np. okładka bloku lub stare gazety,
- nici krawieckie,

- igły,
- skaner lub telefon z aparatem, lub aparat fotograficzny z możliwością podpięcia do komputera.

Przed zajęciami prowadzący powinien poprosić uczestniczki i uczestników o poszukanie w domu i przyniesienie na zajęcia kartek okolicznościowych (bożonarodzeniowych, wielkanocnych, urodzinowych, imieninowych itp.).

PRZEBIEG WARSZTATÓW

POWITANIE I ENERGIZER

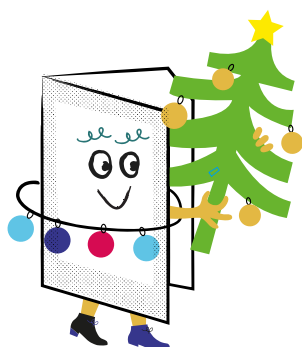
15 min

Powitaj uczestniczki i uczestników i poproś, żeby zaprezentowali przyniesione przez siebie kartki okolicznościowe. Niech o nich opowiedzą: co przedstawiają, z jakiej okazji zostały wysłane. Jeśli chcą, mogą powiedzieć, kto je wysłał. Zapytaj, po co ludzie wysyłają sobie kartki, czy ta tradycja jest nadal aktualna, co oni o tym myślą? Zapytaj, czy wiedzą, na jakie okazje kiedyś wysyłano sobie kartki, czy popularne jest dzisiaj wysyłanie kartek na imieniny, urodziny, widokówek z wakacji? Kiedy i czy w ogóle oni sami kiedyś do kogoś wysłali kartkę pocztową? Pozwól na swobodne wypowiedzi, niech to będzie chwila na indywidualne przemyślenia, wspomnienia. Po zakończeniu podziękuj uczestniczkom i uczestnikom za wzięcie udziału w dyskusji.

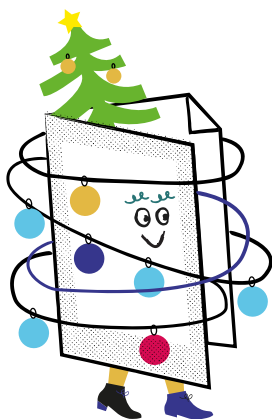
WPROWADZENIE W TEMATYKĘ

20 min

Opowiedz uczestniczkom i uczestnikom o tradycji kartki świątecznej lub zaprezentuj im film: <https://www.youtube.com/watch?v=OzOlrxOcVc>.



Tradycja wysyłania kartek świątecznych liczy sobie wiele lat. Pierwszą „oficjalną” kartkę świąteczną wysłano w Anglii w 1843 roku. Henry Cole, który wysłał pierwszą prawdziwą kartkę świąteczną, był biznesmenem. Każdego



roku wysyłał do swoich klientów pisane ręcznie życzenia: „Wesołych Świąt i Szczęśliwego Nowego Roku”. Po kilku latach znudziły mu się takie kartki i chciał je ulepszyć. Zaproponował zaprzyjaźnionemu ilustratorowi, Johnowi Callcottowi Horsleyowi, przygotowanie okolicznościowego obrazka. Znalazła się na nim rodzina siedząca przy świątecznym stole. Po bokach ilustrator umieścił obrazki przedstawiające pomoc ubogim, a pośrodku napis: „A Merry Christmas and a Happy New Year to you” do dziś będący najpopularniejszą formą życzeń świątecznych. Obrazek przekazano do drukarni, gdzie został powielony w ilości kilku tysięcy sztuk. Później na kartkach zaczęto przyklejać znaczki z motywami świątecznymi i rozsyłać do bliskich i znajomych.

Zwyczaj jest obecny w wielu krajach. W Holandii rodzina kupuje nawet do 50 kartek. Jeżeli jakieś nie zostaną zapisane, są wieszane w oknach jako świąteczna dekoracja. W Irlandii bożonarodzeniowe życzenia wysyła się już w pierwszym tygodniu grudnia.

W Polsce tradycja składania życzeń na kartkach pocztowych sięga ponad 100 lat. Na samym początku wysyłano czarno-białe kartoniki: na jednej stronie znajdował się adres, a na drugiej życzenia. W latach dwudziestych XX wieku pojawiły się przedruki ręcznie malowanych pocztówek i zyskały od razu dużą popularność.

Pierwsze kartki świąteczne, jakie posyłało się sobie w naszym kraju, możemy obejrzeć w zbiorach polskiej biblioteki cyfrowej Polona.

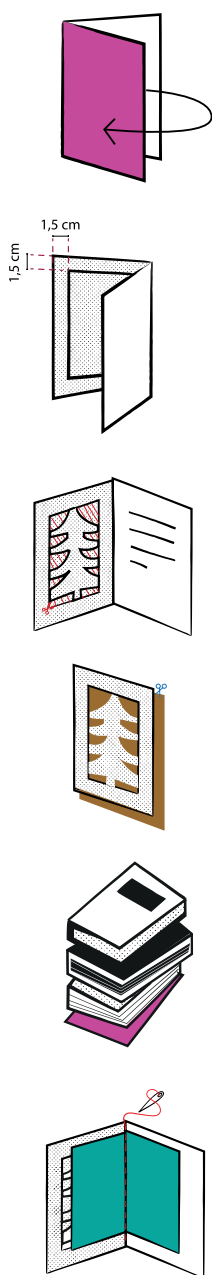
Zaprezentuj uczestniczkom i uczestnikom kartki świąteczne dostępne w Polonie: <https://tinyurl.com/2b37pdkb>. Zwróć uwagę uczestniczek i uczestników na to, co znajduje się na widokówkach. W latach dwudziestych XX wieku szczególnie popularne były kartki świąteczne z wizerunkiem rodziny. Często takie kartki powstawały u fotografa, dziś powiedzielibyśmy, że były spersonalizowane. Kolory widoczne na tych kartkach były nanoszone później, ponieważ w tamtych czasach fotografia była tylko czarno-biała.

Pokaż uczestniczkom i uczestnikom kolejny typ starych kartek świątecznych: <https://tinyurl.com/mutbccjy>. Wskaż, że tutaj pojawiają się odwołania do motywów religijnych: kolędnicy, szopka, aniołki.

CZĘŚĆ GŁÓWNA

CZĘŚĆ I: WYKONANIE PAPIEROWEJ KARTKI

40 minut



Zaproś uczestniczki i uczestników do stworzenia własnej kartki świątecznej techniką wycinanki. Każdy powinien wybrać jedną kartkę z bloku technicznego w dowolnym kolorze, będzie ona okładką kartki. Następnie uczestniczki i uczestnicy powinni zmierzyć, jakiej wielkości są tradycyjne kartki pocztowe i dociąć papier do takich wymiarów, pamiętając o tym że ich kartka będzie otwierana.

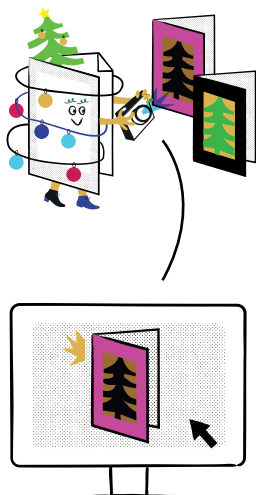
Po docięciu prostokąta odpowiedniej wielkości należy go złożyć na pół, tak aby dwa krótsze boki stykały się ze sobą. Następnie na wewnętrznej stronie okładki bardzo delikatnie ołówkiem rysujemy ramkę, w odległości około 1–1,5 cm od krawędzi kartki. Wewnątrz ramki, również po wewnętrznej stronie, rysujemy wzór z motywem świątecznym. Podczas szkicowania wycinanki należy zwrócić uwagę na to, aby rysunek w kilku miejscach był połączony z ramką. Cienkie fragmenty rysuje się grubiej, aby nie oderwały się podczas wycinania. Wycinać należy tak, że na karcie pozostaje zarys głównej figury, wycinamy natomiast pola wokół. Przed rozpoczęciem wycinania pod kartkę należy podłożyć tekturkę lub grubą gazetę, aby zabezpieczyć stół przed zniszczeniem.

Następnie pod wycięty kształt należy podkleić tło z białej kalki, papieru do pieczenia albo cienkiej bibułki w dowolnym kolorze. W trakcie przyklejania tła do wycinanki należy punktowo posmarować klejem wycinankę i ramkę. Uprzednio dociętą pod wymiar bibułkę/kalkę/papier do pieczenia delikatnie przykładamy do kartki od wewnętrznej strony, można ją na chwilę docisnąć grubą książką. Aby uniknąć przyklejenia kartki do książki pomiędzy nie można położyć białą kartkę.

Do wnętrza kartki możemy wszyć złożoną kartkę z bloku w dowolnym kolorze na której wypisane zostaną życzenia. Przyda się to szczególnie kiedy okładka kartki wykonywana była z ciemnego papieru. Kartka wszywana do środka powinna być minimalnie mniejsza od okładki. Należy zmierzyć kartkę świąteczną i dociąć odpowiedni środek, a następnie za pomocą igły i nitki zszyć obie kartki. Można teraz zapisać ją życzeniami świątecznymi lub zrobić to w domowym zaciszu.

CZEŚĆ II: CYFROWA OBRÓBKA KARTEK

40 minut



Powiedz uczestniczkom i uczestnikom, że teraz nadszedł czas, aby zdigitalizować kartki. Zapytaj, czy chcą zdigitalizować tylko okładkę kartki czy również środek, gdzie wcześniej wpisali tekst z życzeniami.

Jeśli w pracowni dostępny jest skaner, najlepiej będzie je zeskanować, uzyskamy wtedy najlepszą jakość. Jeśli go brak, zróbcie zdjęcia telefonem komórkowym, wybierając w opcjach jak najwyższą jakość wykonywanej fotografii.

Zdigitalizowane kartki w formacie jpg prześlij uczestnikom i uczestniczkom na maile.

Powiedz uczestniczkom i uczestnikom, że do obróbki cyfrowej kartki mogą użyć dowolnego znanego im programu. Jeśli nie mają pomysłu, co mogłoby im posłużyć do pracy nad kartką, zaproponuj Canvę (https://www.canva.com/pl_pl/). Canva to darmowa dostępna online aplikacja do obróbki zdjęć, aby z niej skorzystać konieczne jest założenie konta.

Ważne! Jeśli prowadzący nie miał wcześniej styczności z tą aplikacją warto, aby zapoznał się przed zajęciami z krótkim tutorialiem prezentującym jej obsługę – Canva dla początkujących: <https://www.youtube.com/watch?v=0k9PPGoxzkg>

Otwórzcie aplikację. Klikając w „Utwórz projekt”, zaimportujcie plik ze swoją kartką i działajcie.

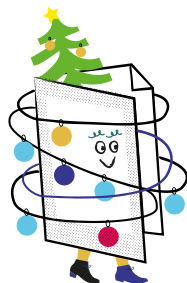
Jeśli uczestniczki i uczestnicy po raz pierwszy mają do czynienia z Canvą, konieczne będzie przedstawienie im możliwości, jakie ona daje. Przeklikaj z nimi poszczególne zakładki: szablony, elementy, przesyłanie (gdzie znajdą wcześniej dodany plik ze swoją kartką), tekst zdjęcia. Daj czas na swobodne i intuicyjne działanie. Zachęć do dodania treści życzeń na kartce za pomocą zakładki „Tekst”.

Po skończonej pracy poproś uczestniczki i uczestników, żeby koniecznie zapisali i pobrali efekty swojej pracy, klikając w przycisk „Udostępnij” znajdujący się w prawym górnym rogu (po jego rozwinięciu znajdą funkcję „Pobierz”). Razem zastanówcie się, w jakim formacie najlepiej będzie zapisać plik, biorąc pod uwagę, w jakiej formie będą chcieli go wysłać (mail, mms, inne aplikacje).

Możesz również zaproponować uczestniczkom i uczestnikom stworzenie w Canvie własnych kartek od podstaw – wpisując w wyszukiwarkę Canvy hasło „kartka świąteczna”, znajdą mnóstwo darmowych szablonów, za pomocą których będą mogli stworzyć swoją pracę.

PODSUMOWANIE I EWALUACJA

5 minut



Podziękuj uczestniczkom i uczestnikom za wspólnie spędzony czas. Zapytaj, co było dla nich najważniejsze podczas zajęć, czego nowego się nauczyli, czy zdecydują się wysłać do kogoś własnoręcznie wykonane kartki? Zapytaj, który sposób tworzenia kartek jest dla nich ciekawszy, jakie są ich zdaniem plusy i minusy obu opcji.

DOWIEDZ SIĘ WIĘCEJ

1. *Historia świątecznej pocztówki*, [online] <https://www.youtube.com/watch?v=OzOlrxOcVc> (dostęp: 8.10.2022).
2. Anna Puścińska, *Historia kartki świątecznej*, [online] <https://edupolis.pl/historia-kartki-swiatecznej/> (dostęp: 8.10.2022).

AUTORKA

Magdalena Łasisz – absolwentka kulturoznawstwa, międzywydziałowych studiów filozoficzno-historycznych na UMCS oraz podyplomowych studiów muzealnych na UJ. Przez dziesięć lat związana ze skansenem, obecnie od roku bibliotekarka. W swojej pracy stawia na relacje oraz współpracę. Szczególnie lubi pracę z przedszkolakami. W bibliotece intensywnie działa na rzecz pokonywania barier i upowszechniania kultury wśród dzieci i dorosłych z niepełnosprawnościami.

Tekst: Magdalena Łasisz

Koordinacja: Magdalena Łasisz

Korekta: Anna Hawryluk

Skład: Żaneta Pulkowska

Scenariusz dostępny na licencji Creative Commons Uznanie autorstwa –

Użycie niekomercyjne – Na tych samych warunkach 4.0.

Scenariusz powstał w ramach projektu „Biuro Programu Pracownie Orange 2022”.